

## **POBLACIÓN INMIGRANTE DEL VALLÈS ORIENTAL CON ATENCIÓN AL PARTO EN EL HOSPITAL GENERAL DE GRANOLLERS. DETECCIÓN DE POBLACIONES DE RIESGO.**

Cano S, Monclús M, Álvarez V, Pereda A, Ojeda F  
Servei de Ginecologia i Obstetrícia. Hospital General de Granollers.

### **OBJECTIVO:**

Describir la población inmigrante gestante del Vallès Oriental y a la que se le atendió el parto en el Hospital General de Granollers entre 2003-2004 y detectar las características que podrían determinar grupos de riesgo específicos.

### **PACIENTES I MÉTODO:**

Durante el período 2003-2004 fueron asistidas por trabajo de parto un total de 749 pacientes inmigrantes ( 329 Magrebíes, 143 Centrafricanas, 187 latinoamericanas, 46 procedentes de Europa del este, 25 Asiáticas i 19 Europeas y Norteamericanas).

Se realiza un estudio descriptivo de la población inmigrante en general, analizando los siguientes parámetros: año del parto; la procedencia de las gestantes, la edad de las pacientes; la paridad y el control de la gestación. Después se estratificó la muestra según el origen de las gestantes y se analizaron los mismos parámetros buscando diferencias significativas relacionadas con la procedencia de las madres.

### **RESULTADOS:**

Durante el período 2003-2004 se atendieron 4255 partos, de los cuales 749 correspondieron a mujeres inmigrantes, lo que representa un 17.6% del total de partos.

En la Taula 1 se exponen los resultats de los principales parámetros analizados, teniendo en cuenta la muestra en general, y la muestra estratificada por la procedencia de las gestantes.

Tabla 1. Principales parámetros del estudio

ORIGEN	Nº PACIENTES 2003-2004	EDAD MEDIA PARITAT (años)	MAL CONTROL GESTACIÓN (%)	EDAD MEDIA NULIPARIDAD (años)
Inmigrantes	749	27.15	8.27	24.79
Magrebies	329 (43.9%)	27.59	8.51	24.72
Centroafricanas	143 (19.09%)	26.27	11.9	22.72
Latinoamericanas	187 (24.96%)	26.74	6.95	25
Europa del Este	46 (6.14%)	27.04	6.52	25.5
Asiaticas	25 (3.33%)	27.62	8	25.75
Europeas y Norteamericanas	19 (2.13%)	30.16	---	28.58

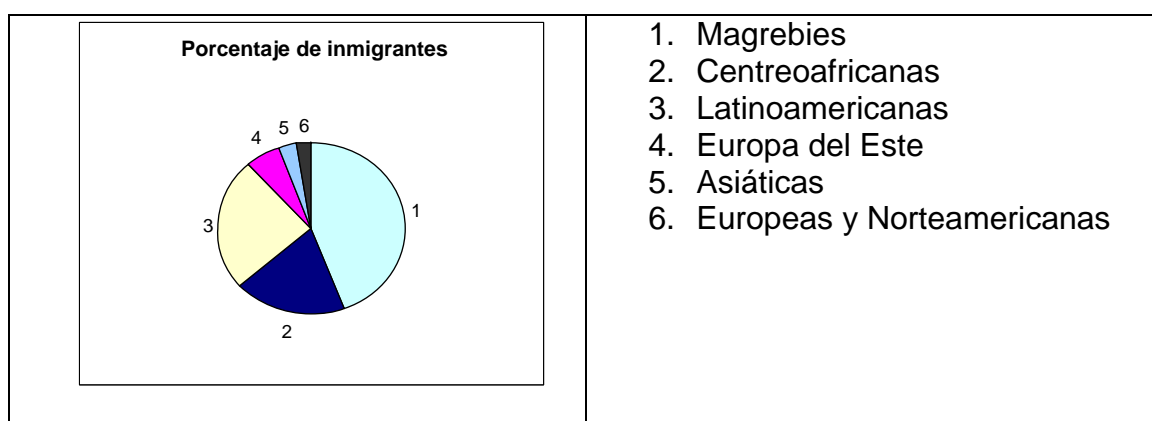


Tabla 2. Estratificación por edad de las inmigrantes.

ORIGEN	15 – 19 años	20 – 24 años	25 – 29 años	30 – 34 años	35 – 39 años	= o >40 años
General	54 (7.20%)	219 (29.2%)	224 (29.9%)	168 (22.4%)	70 (9.34%)	10 (1.33%)
Magrebies	30 (9.11%)	85 (25.83%)	88 (26.74%)	78 (23.7%)	41 (12.46%)	5 (1.52%)
Centroafricanas	8 (5.6%)	55 (38.46%)	42 (29.37%)	27 (18.88%)	7 (4.9%)	4 (2.8%)
Latinoamericanas	14 (7.48%)	56 (29.94%)	65 (34.76%)	38 (20.32%)	13 (6.95%)	1 (0.53%)
Europa del Este	1 (2.17%)	16 (34.78%)	14 (30.43%)	12 (26%)	3 (6.52%)	---
Asiática	---	6 (24%)	10 (40%)	5 (20%)	3 (12%)	---
Europeas y Norteamericanas	1 (5.26%)	1 (5.26%)	5 (26.31%)	8 (47.36%)	3 (15.78%)	---

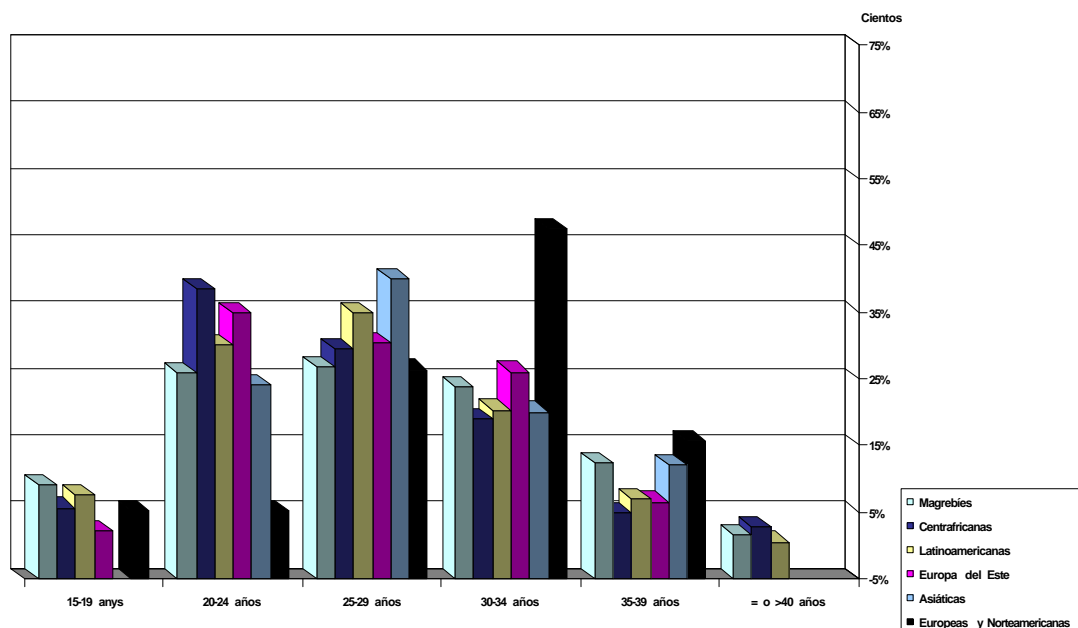
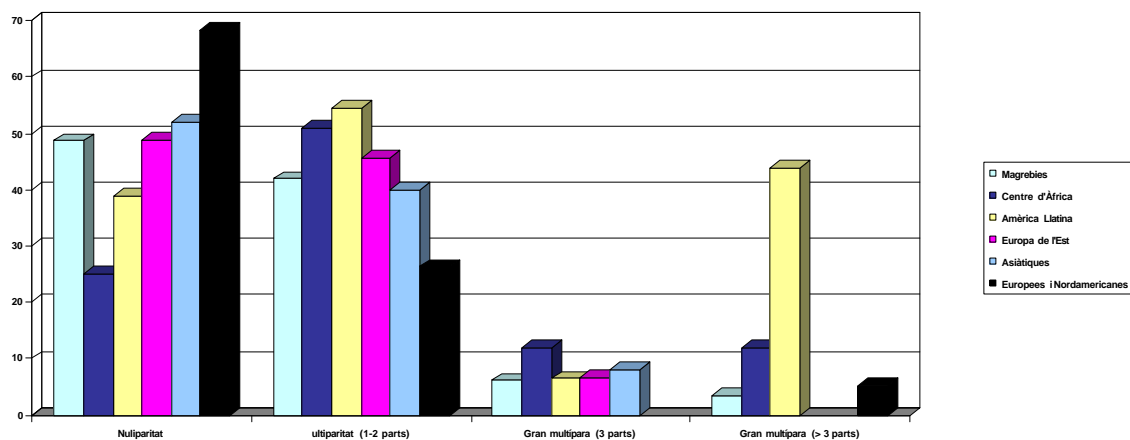


Tabla 3. Parámetros según el tipo de paridad.

ORIGEN	NULIPARIDAD	MULTIPARIDAD	GRAN MULTIPARIDAD	
	0 PARTOS	1 – 2 PARTOS	3 PARTOS	> 3 PARTOS
General	317 (42.32%)	349 (46.6%)	54 (7.21%)	29 (3.87%)
Magrebíes	160 (48.63%)	138 (41.9%)	20 (6.08%)	11 (3.34%)
Centrafricanas	36 (25.17%)	73 (51%)	17 (11.9%)	17 (11.9%)
Latinoamericanas	73 (39%)	102 (54.54%)	12 (6.41%)	---
Europa del Este	22 (48.82%)	21 (45.65%)	3 (6.52%)	---
Asiáticas	13 (52%)	10 (40%)	2 (8%)	---
Europeas y Norteamericanas	13 (68.42%)	5 (26.3%)	---	1 (5.26%)



## CONCLUSIONES:

El origen más frecuente de las madres inmigrantes a las que se atendió el parto es Magrebí (43.9%).

El mal control de la gestación se detecta en el 12 % de la población de origen centroafricana.

Por lo que estas dos poblaciones serien las dianas tributarias de políticas sanitarias específicas.